

Moyens de lutte

La lutte est obligatoire. Les moyens sont fixés par l'arrêté du 21 juillet 2010 relatif à la lutte contre *Rhynchophorus ferrugineus* (Olivier).

Lutte curative

- Elimination mécanique de la partie contaminée des palmiers atteints (palmes et souvent parties du stipe) en évitant à tout prix la propagation du ravageur.
- Destruction des déchets contaminés si possible sur place par broyage fin OU broyage grossier suivi d'incinération.

Ces deux opérations sont réalisées conformément au protocole publié au Bulletin officiel du 28/07/2010 du Ministère chargé de l'Agriculture.

Lutte préventive

- Mise en place de traitements préventifs conformément aux dispositions prévues à l'annexe de l'arrêté du 21 juillet 2010 en zone contaminée (rayon de 100 m autour d'un foyer).
- Surveillance mensuelle des palmiers situés dans la zone de sécurité (rayon de 200 m autour d'un foyer).
- Toute intervention de surveillance, d'éradication ou de traitement doit être réalisée par une personne, entreprise ou service enregistré auprès du SRAL..

La Fédération régionale de Défense contre les Organismes Nuisibles (FREDON Paca) est chargée de la coordination et de la surveillance régionale contre le charançon rouge du palmier avec l'appui et la participation des collectivités concernées.

Le propriétaire est tenu de déclarer tout palmier contaminé au SRAL (coordonnées ci-dessous) ou à la mairie de sa commune.

Contacts

FREDON PACA—antenne de Cuers

Tel/Fax : 04 94 35 22 84

Courriel : cuers.fredonpaca@orange.fr

Service Régional de l'Alimentation SRAL—siège du service—Marseille

Tel : 04 13 59 36 00 Fax 04 13 59 36 32

Courriel : sral.draaf-paca@agriculture.gouv.fr

SRAL—antenne de Hyères

Tel : 04 94 01 42 05 Fax: 04 94 01 42 06

Courriel : sral-83.draaf-paca@agriculture.gouv.fr

SRAL—antenne de Nice

Tel : 06 08 90 92 65 Fax : 04 93 21 45 66

Courriel : sral-06.draaf-paca@agriculture.gouv.fr

SRAL—antenne de Marseille

Tel : 04 91 03 39 50 Fax : 04 91 03 39 59

Courriel : sral-13.draaf-paca@agriculture.gouv.fr

Un dossier réglementaire et technique est téléchargeable sur le site de la DRAAF-PACA :

<http://draaf.paca.agriculture.gouv.fr/>

Rubrique sécurité et qualité des productions végétales, santé des végétaux, charançon rouge des palmiers

LE CHARANÇON ROUGE DU PALMIER, UN INSECTE DE LUTTE OBLIGATOIRE

Rhynchophorus ferrugineus (Olivier)

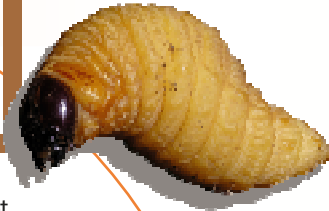


E. Chapin—Fredon Paca



LE CHARANÇON ROUGE DU PALMIER

E. Chapin - Fredo n PACA



Symptômes et dégâts

Les premiers symptômes n'apparaissent souvent que bien après le début de l'infestation.

La présence de *Rhynchophorus ferrugineus* se traduit par des suintements liquides bruns et visqueux (sur dattier) ou par des monticules de sciure et la présence de galeries (photo n°1 et 2) à la base des palmiers. Certaines palmiers verts peuvent être cassés ou présenter des encoches (photo n°3). Les cocons (photo n°4) s'observent à la périphérie du tronc (stipe) et à la base des palmiers. Le bourgeon terminal du palmier peut être attaqué (photo n°5) ce qui provoque l'affaissement et le dessèchement brusque des palmiers. Ceci aboutit à une mort rapide du palmier.



2

Université de Florence

3

E. Chapin - Fredo n PACA

1

E. Chapin - Fredo n PACA

5

C. Vidal - SRPV PACA

E. Chapin - Fredo n PACA

Reconnaître l'insecte

Les **œufs** sont blanc crème et ovales. Ils mesurent 2,6 mm de long et 1,1 mm de large. La **larve** est jaunâtre et **sans pattes**, elle atteint 5 cm de long pour 4 g au dernier stade. En fin de croissance, elle construit un cocon en fibres végétales où elle effectue la nymphose. Toute la vie larvaire s'effectue à l'intérieur du palmier.

Ne pas confondre avec d'autres nuisibles :



Oryctes spp.
Rhinocéros

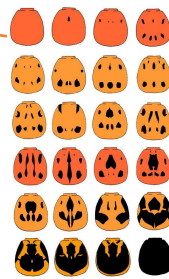


Paysandisia archon
Papillon palmivore

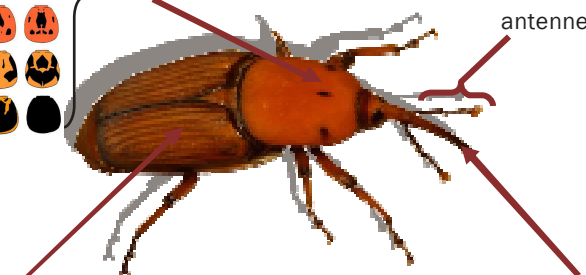


R. ferrugineus
Charançon rouge

L'**adulte** est un charançon de 2 à 4 cm de long au corps orangé vif avec des taches noires variables (photo ci-dessous) sur le pronotum. Il possède un long rostre incurvé. Les élytres sont rouge sombre, fortement nervurées longitudinalement et ne recouvrent pas complètement l'abdomen. Les ailes sont brunes. Il vole surtout de jour entre 20 et 40 °C et est capable de franchir de longues distances (7 km).



Pronotum avec variations possibles



élytres

D. Rochat - INRA

antenne

rostre

Qui est-il ?

Rhynchophorus ferrugineus est un coléoptère originaire de zones tropicales s'attaquant aux palmiers. C'est un ravageur invasif depuis plus de vingt ans au Moyen Orient où il a causé d'importants dégâts socio-économiques. Il a été largement introduit en Europe via les échanges commerciaux, à commencer en Espagne depuis 1992, en Italie (2004), en Grèce (2006)... puis en **France** (PACA, Languedoc-Roussillon, Corse) où il a causé la disparition de nombreux palmiers. A ce jour le Var est le département le plus infesté et une lourde menace pèse sur le paysage du littoral. Outre la mort des palmiers, les dégâts causés peuvent entraîner des problèmes de sécurité liés à la chute de palmiers, de parties apicales, voire de la plante entière.

Les plantes hôtes

Le charançon rouge s'attaque à de nombreuses espèces de palmiers. En Méditerranée occidentale ses principaux hôtes sont le palmier dattier et le palmier des Canaries. Cependant il peut s'attaquer à d'autres palmiers comme les *Washingtonia*, *Phoenix sylvestris*, ...

Quelques éléments de biologie

Les femelles pondent 200 à 300 œufs à la base des jeunes palmiers ou dans les blessures sur les palmiers et les troncs. Les œufs éclosent 2 à 5 jours après. Les larves se nourrissent en forant l'intérieur des palmiers et du stipe. Le cycle de développement dure de 3 à 6 mois selon les conditions climatiques. Ainsi plusieurs générations se chevauchent au cours de l'année.